



WOJEWÓDZKA I MIEJSKA
BIBLIOTEKA PUBLICZNA
Dział Informacji Bibliografii
i Wiedzy o Regionie
Biała Podlaska
tel. 43-61-11

BIULETYN

INFORMACYJNY

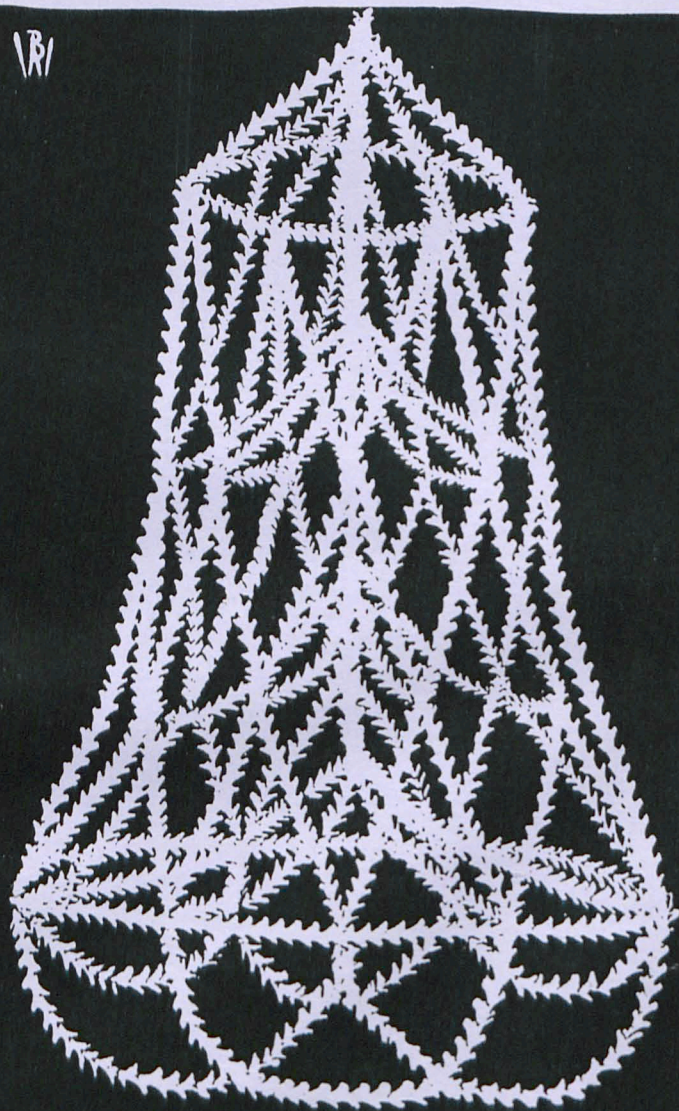
NR 4 / 98

DZIEDZICTWO KULTUROWE W REGIONIE



Biała Podlaska, 25 maja 1998 r.

VRI



* PAJAK PODLASKI *

Przekazywanie dziedzictwa kulturalnego kraju najskuteczniej może się odbywać poprzez poznanie najbliższego środowiska, własnego regionu oraz jego wartości narodowych i ogólnoludzkich.

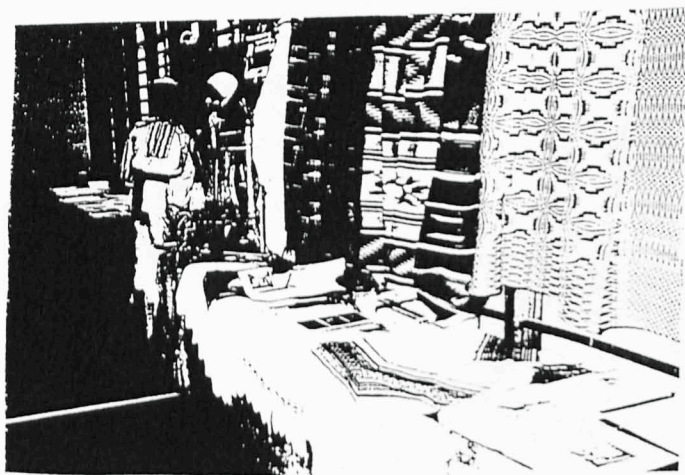
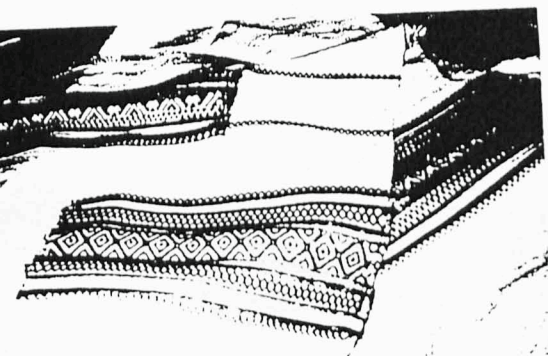
DEIĘDZICTWO KULTUROWE W REGIONIE MEK

REALIZACJA ZAŁOŻEŃ PROGRAMOWYCH

"DEIĘDZICTWO KULTUROWE W REGIONIE"

Materiały ze spotkania dotyczącego realizacji założeń programowych - "Dziedzictwo kulturalne w regionie" w woj. wielkopolskim, które odbyło się 5 czerwca 1997 roku w Zespole Szkół Ogólnokształcących Nr2 w Działej Podlaskiej.

DZIEDZICTWO KULTUROWE
W
REGIONIE



Centrala Szkół Wzrostających w
w. Biały, Podlasie

PROGRAM SPOTKANIA

DOTYCZĄCEGO REALIZACJI ZAŁOŻEŃ PROGRAMOWYCH "DZIEDZICTWO
KULTUROWE W REGIONIE " W WOJEWÓDZTWIE BIALSKOPODLASKIM

9.00 - 9.30 - Wystawka - przykłady realizacji założeń
programowych "Dziedzictwo Kulturowe w regionie"
w woj. bialskopodlaskim

I CZĘŚĆ SPOTKANIA:

9.30 - 9.35 - Otwarcie spotkania
9.35 - 10.00 - Orkiestra dęta z IV LO w Białej Podlaskiej
10.00 - 10.50 - Dziedzictwo kulturowe w regionie
Anna Kosyra-Cieślak i ucz. LO w Komarówce Podl.
10.50 - 11.10 - Wydawnictwa o regionie - wystawa
- Szczepan Kalinowski
11.10 - 12.20 - Warsztaty dotyczące realizacji założeń progra-
mowych "Dziedzictwo kulturowe w regionie"
12.20 - 12.30 - Podsumowanie warsztatów
12.30 - 13.00 - Obiad
/ zebranie materiałów z wystawy/

II CZĘŚĆ SPOTKANIA:

13.00 - 13.30 - Przedszkole Nr 15 w Białej Podlaskiej
13.30 - 13.50 - ZSZ Nr 1 w Białej Podlaskiej
13.50 - 14.30 - Szkoła Podstawowa w Ciciborze Dużym
14.30 - 15.30 - Przejazd do Niemojek
15.30 - 17.00 - Izba Pamięci Narodowej w Szkole Podstawowej
w Niemojkach
17.00 - 17.30 - Podsumowanie spotkania
17.30 - 18.30 - Przejazd do Białej Podlaskiej



Ubiór podlaski – nadbużanski

Wstęp:

Program „Dziedzictwo kulturowe w regionie” jest niezwykle nowatorską propozycją (może nawet najbardziej nowatorską spośród aktualnie obowiązujących programów w polskich szkołach) - zgodną z założeniami szkoły przyszłości, która ma wychować człowieka twórczego, otwartego, świadomego i pewnie poruszającego się w świecie wartości, dokonującego trafnych wyborów. W program ten wpisany jest model człowieka - ucznia, absolwenta, wychowanka - „zakorzonego” we własnej kulturze, w swojej małej ojczyźnie, tradycji. Właśnie to zakorzenie z jednej strony determinuje jego poczucie tożsamości, pewności życiowej, wpływa na jego wybory - z drugiej warunkuje postawy tolerancji, uniwersalizmu i akceptacji odmienności, sprawia, że „inny nie znaczy obcy”.

Ten aspekt postawy człowieka „zakorzonego” jest szczególnie ważny w momencie, gdy mamy wejść do zjednoczonej Europy, którą określa się jako „Europe małych ojczyzn”. Dlatego potrzebna jest silna świadomość własnych korzeni i spójność wspólnot - lokalnych, regionalnych, kulturowych, religijnych etc., abyśmy jako naród nie rozmyli się wobec naporu unifikującej kultury masowej.

Siła, ekspansywność tej kultury jest widoczna już dzisiaj, wszyscy obserwujemy, jak błyskawicznie i powszechnie przyswajane są jej elementy, zwłaszcza przez młodych - często niepozadane wzorce, zachowania i postawy, puste formy, obce kulturowo, bezwartościowe, prowadzące do poczucia zagubienia, frustracji, pustki aksjologicznej (Mieliliśmy tego przykłady w naszym mieście i nie tylko).

Wstęp do programu jasno artykułuje to zjawisko.

„Nie ma zakorzenia bez przeszłości, nie ma go bez środowiska naturalnego i historycznie ukształtowanego pod każdym względem, historycznym, geograficznym, etnicznym i kulturowym. Podstawową aktywnością jest poczucie przynależności do konkretnego miejsca, do wspólnoty, w której człowiek wchodzi w kontakty bezpośrednie i zrozumiałe, do kultury, która jest nośnikiem tych „zrozumiałych” i bliskich wartości oraz tzw. zakorzenie, które gwarantuje i określa człowiekowi jego miejsce. Region jest rzeczywistością „zakorzeniającą” człowieka w bliskiej mu wspólnotie, kulturze i terytorium.”



CERKIEW ŚW. NIKITY • KOSTOMŁOTY • XVII W

Program „Dziedzictwo kulturowe w regionie” jest więc wspaniałą propozycją dydaktyczno-wychowawczą (a może raczej wychowawczo-dydaktyczną), na której 2 walory chciałabym zwrócić uwagę:

(1) Jest to program interdyscyplinarny, integrujący treści różnych przedmiotów szkolnych, a tym samym syntezujący widzenie świata jawiącego się jako całość - niweluje więc mankament aktualnie obowiązujących programów, które dzielą rzeczywistość na wiele odrębnych dziedzin, które sprawiają, że uczeń gubi się w cyklopedyzmie, szczegółowości, fragmentaryczności postrzeganego świata.

(2) Jest to program elastyczny (założenia programowe!), którego treści, materiał, a także formy i sposoby realizacji uwarunkowane są właściwościami regionu, środowiska naturalnego, miejsca, jego ukształtowania, kultury, tradycji, struktury społecznej itd. Inaczej wygląda realizacja tego programu na Podhalu, na Czarnym Śląsku, inaczej na Mazowszu czy Kaszubach, inaczej w dużej aglomeracji miejskiej o specyficznej kulturze robotniczej jak np. w Łodzi, inaczej w małym miasteczku, inaczej na wsi położonej w typowo rolniczym regionie.

Podlasie, z którym identyfikuje się nasze województwo historycznie i kulturowo (geograficznie znaczna jego część należy do Polesia Lubelskiego) - to typowy region pogramiczny, na styku kultur, mieszanina narodowości, religii, wyznań, wzorców społecznych i obyczajowych, nawet języków. Od czasów najdawniejszych, prehistorycznych docierały tu plemiona Słowian, Jaćwingów, Gotów, Germanów, później Polacy mieszały się z Litwinami, Rusinami, Tatarami, miasteczka i wsie podlaskie zamieszkiwali liczni Żydzi. Wschód stykał się z Zachodem, greckie, bizantyjskie prawosławie przenikało z światem łacińskiego katolicyzmu. Dziś sąsiadują ze sobą sanktuarium maryjne w Kodniu, klasztor prawosławny z cudowną ikoną świętego Onufrego i jedyna w Polsce parafia neounicka w Kostomłotach. Niedaleko stąd przechodziła granica między Litwą a Koroną.

Język miejscowej ludności nazwany „tutejszym” lub „po prostu” składał się z mieszaniny słów polskich, ruskich, ukraińskich, starzy ludzie jeszcze dziś rozumieją go po obu stronach Bugu. Podlasie to - ze względu na swój rolniczo wiejski charakter - to jeszcze żywa, choć zanikająca kultura ludowa - stare rzemiosła, rzeźba ludowa, tkaniny, wypieki, obrzędy związane z rokiem liturgiczno-rolniczym. To specyficzny krajobraz



Chata podlaska

2. 38-47

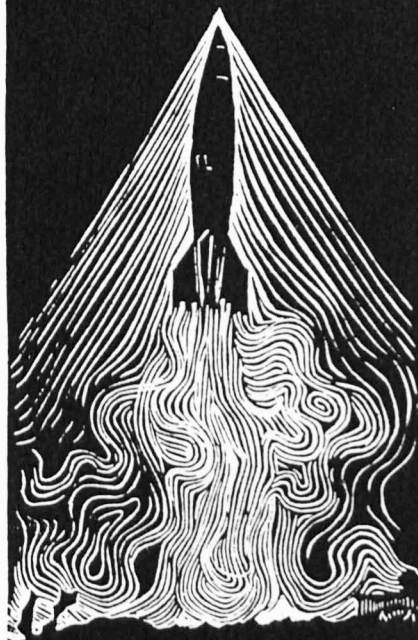
kulturowy, cechujący się piękną drewnianą zabudową. To także wkład wielkich rodów magnackich polskich i spolonizowanych, jak Radziwiłłowie, którym właściwie zawdzięczamy Białą Podlaską w takim kształcie, jaki dziś posiada. Sapiehowie, którzy stworzyli Koden i sanktuarium Maryjne - drugie w Polsce po Częstochowie, to Potoccy, którym zbudowali w Radzynie Podlaskim jeden z najpiękniejszych w Polsce kompleksów późnobarokowych, to Zamovscy z Jabłonia. To także szlachta, ta zamozniejsza, jak Kraszewscy, Woronieccy, Sosnowscy, Horodyscy, którzy pozostawili po sobie dwory, dworki, założenia parkowe - wzorowane na pierwowzorach włoskich, francuskich, angielskich. To wreszcie liczna szlachta zaściankowa.

Podlasie - to ślady zrywów narodo-wyzwolenczych widoczne w nekropoliach, pomnikach, miejscach bitew, po których czasem został symboliczny kamień, jak choćby po powstaniu styczniowym, które tu właśnie trwało najdłużej czy ślady ostatniej wojny i czasów powojennych. Podlasie - to wreszcie przesładowania unitow - głośne dzięki ubiegłorocznej beatyfikacji Podlasiaków z Pratulina.

Wreszcie małe ojczyzny pisarzy i miejsca z nimi związane Romanow Kraszewskiego, Janow Podlaski, gdzie dożywał swych dni biskup Adam Naruszewicz (tam pochowany), o którym legenda mówi, że tam właśnie miał obmyślać Konstytucję 3 Maja, odpoczywając w oświetlonej lipami grocie, to Neple Niemcewiczow, to wreszcie Niemojki Łysow Podlaski, gdzie przebywał Stefan Żeromski.

Przytaczam te dobrze znane watki i motywy, aby raz jeszcze podkreślić ogrom możliwości, jakie stwarza realizacja programu „Dziedzictwo kulturowe w regionie” w naszym województwie, szerokość tej „oferty”, z której każdy może znaleźć coś dla siebie, każdy nauczyciel, niezależnie od wykładanego przedmiotu czy rodzaju szkoły, w której uczy. Program „Dziedzictwo kulturowe” wydaje się w sposób oczywisty adresowany do nauczycieli j. **polskiego, historii, geografii, ewentualnie biologii** - ze względu na cechy położenia geograficznego czy środowiska naturalnego, flory i fauny, problemów ekologicznych i walorów turystyczno-krajoznawczych (pominałam je w swojej wcześniejszej charakterystyce regionu), **muzyki i plastyki, w-f-u**. Na tych przedmiotach powinien znaleźć się czas, aby wprowadzać zagadnienia regionalne - na tle ogólnonarodowych i uniwersalnych. (Program z LO w Wisle) Wielkie pole do popisu daje ten program w **nauczaniu przedszkolnym i początkowym**, cieszy bardzo liczna tu dziś obecność nauczycieli tych oddziałów, która świadczy o właściwym odczytaniu intencji programu i dobrym jego wykorzystaniu w praktyce szkolnej. To bardzo dobrze.

FRUDY Z BRONIA V



OKOLICE SARNAK 1944

ze najmłodsze pokolenia są wychowywane z świadomości własnych korzeni i własnej przynależności kulturowej.

Program „Dziedzictwo kulturowe w regionie” ma charakter ścieżki międzyprzedmiotowej (taka ma być w przyszłości); nie ma w siatce godzin odrębnego przedmiotu, ale układ jego pozwala realizować różne treści na różnych przedmiotach, na godzinach wychowawczych, zajęciach pozalekcyjnych, formach zajęć terenowych, wycieczkach, prezentować różne zagadnienia na uroczystościach szkolnych, świętach, włączać do tematyki konkursów czy też opracowywać pewne zagadnienia za pomocą metody projektów (chodzi tu o samodzielną pracę badawczą i twórczą uczniów ukierunkowaną przez nauczyciela).

W tym momencie chciałabym podkreślić, że mamy wielu nauczycieli, którzy realizują bardzo interesująco treści regionalne z racji specyfiki własnego przedmiotu, ale są i tacy, dla których regionalizm lub jego elementy są ich własnym hobby niezależnie od tego przedmiotu i którzy zbierają ślady folkloru, gromadzą materiały historyczne czy inne pamiątki, „na co dzień” ucząc matematyki czy chemii

Proszę Państwa, jesteśmy tutaj dziś po to, aby zobaczyć, co zrobiliśmy w ramach uczenia dziedzictwa kulturowego w regionie, przyjrzeć się nawzajem swoim dokonaniom, coś skonfrontować, coś podejrzeć, coś wspólnie wypracować

Nie chciałabym za dużo mówić o tym, co zrobiliśmy, gdyż teoria zawsze ustępuje praktyce, a w dalszej części naszego spotkania sporo przykładów będziemy mogli obejrzeć. Państwo wiedzą, że mamy klasy autorskie z programem regionalnym (LO Komarówka, SP-2 Biała Podlaska), mamy teatry obrzędowe (Dołhobrody, Romaszki), zespoły artystyczne (IV LO w Białej Podl, w Międzyrzeczu Podlaskim); że w wielu szkołach są Izby Pamięci, Izby Tradycji, a tam, gdzie nie ma miejsca na odrębne pomieszczenie - są choćby gabloty czy wystawy tematyczne. Nasi uczniowie, zachęceni przez Państwa, pod Państwa kierunkiem, biorą udział w różnych formach konkursów organizowanych przez Muzeum Okręgowe, Muzeum Biograficzne i przez ośrodki kultury

- plastyczny: „Mój region” org. przez „Muzeum Okręgowe” w Białej Podlaskiej,
- konkursy recytatorski i biograficzny org. przez Muzeum J. I. Kraszewskiego w Romanowie,
- konkursy i przeglądy teatralne org. przez ROK,
- lokalne konkursy i imprezy org. przez placówki gminne (por. informator ROK).



Kuratorium Oświaty
Biała Podlaska

PODLASKIM
SZLAKIEM
MAJORA
"ZENONA"



Biała Podlaska, maj 1996r.

III



Kuratorium Oświaty
Biała Podlaska

PODLASKIM

SZLAKIEM

UNITÓW



Biała Podlaska, październik 1996 r.

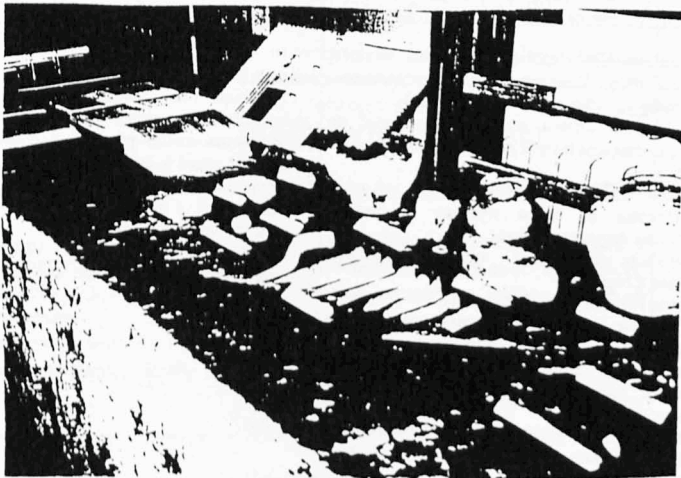
VI

Korzystają Państwo z lekcji i zajęć muzealnych będących w ofercie Muzeum Okręgowego, współpracują z działem regionalnym Woj. Biblioteki Publicznej prowadzonej przez p. Grzegorza Michałowskiego, zapraszają z wystawami i prelekcjami wspaniałego regionalistę i historyka p. Szczepana Kalinowskiego.

Wiele szkół prowadzi interesującą pracę z patronem, który wiąże się z treściami regionalnymi: J.I.Kraszewskim, H.Sienkiewiczem, M.Konopnicką, bohaterami ostatniej wojny, takimi jak mjr „Zenon”, dzięki staraniom pani dr B.Wyczółkowskiej-Lotockiej KO w Białej Podlaskiej wydaje serię materiałów pomocniczych poświęconych podlaskim śladom tych postaci.

Wojewódzki Ośrodek Metodyczny włączył zagadnienia regionalne do swojej oferty szkoleń Rad Pedagogicznych. (szkolenie „Jak wprowadzać program dziedzictwa kulturowego w Regionie w szkole?”)

Proszę Państwa, czas przejść do konkretnych przykładów i zobaczyć, jakie przedsięwzięcia podejmowane są w naszym województwie w ramach wprowadzania naszego programu. Jedno z takich przedsięwzięć przedstawia za chwilę sami uczniowie, dotyczy ono dziedzictwa bardzo starego, bo prehistorycznego. Zrealizowali je, a właściwie realizują cały czas uczniowie klasy regionalno dziennikarskiej LO w Komarówce Podlaskiej - obecnie jest to klasa III pod kierunkiem archeologa pana mgr Mieczysława Bient, pracownika woj. oddz. Państwowej Służby Ochrony Zabytków w Białej Podlaskiej.



Klasa regionalno-dziennikarska
LO w Komarówce Podlaskiej

Grupa I (nauczyciele klas IV-VIII i szkół ponadpodstawowych)

Co zrobiliśmy ?

<p><u>Położenie geograficzne.</u> <u>krajobraz, przestrzeń:</u></p> <ul style="list-style-type: none"> - wycieczki klasowe po regionie. - poznawanie najbliższej okolicy 	<p><u>Rok liturgiczno-przyrodniczy:</u></p> <ul style="list-style-type: none"> - inscenizacje np. jasełek - udział w uroczystościach związanych ze sprowadzeniem relikwii św. Wojciecha
<p><u>Przyroda, środowisko naturalne:</u></p> <ul style="list-style-type: none"> - poznajemy świat roślinny Podlasia. 	<p><u>Sztuka ludowa:</u></p> <ul style="list-style-type: none"> -rekonstrukcja stroju ludowego podlaskiego jako temat pracy dyplomowej. - wystawa prac artysty ludowego Bazylego Albiczuka . - wycieczki, lekcje wychowawcze. - zespoły śpiewacze - dziecięcy i dorosłych. - teatr obrzędowy - 3 widowiska, teatr dziecięcy, widowisko „W chacie” i „Przy chacie” wg J.Porazińskiej. -wystawnictwo dorobku twórców ludowych z mojej miejscowości. - prowadzę kółko teatralne w ramach którego prezentujemy zapomniane obrzędy, obyczaje, wierzenia. - sztuka ludowa regionu - wystawy tematyczne np. tkactwo. - styczniowe spotkanie z okazji Dnia Babci i Dziadka połączone z występem dzieci (np. jasełka, wesele podlaskie) oraz wspomnieniami ludzi starszych. - prowadzę chor. szkolny, w repertuarze którego są pieśni ludowe z regionu Podlasia
<p><u>Historia regionu na tle historii Polski, Europy:</u></p> <ul style="list-style-type: none"> - zorganizowałam w szkole Izbę Pamięci, w której jest oddzielny dział poświęcony przedmiotom codziennego użytku z miejscowości i okolic. - na lekcjach historii staram się nawiązać do wydarzeń dziejących się w najbliższej okolicy na tle historii kraju. - stworzyłam Szkołną Izbę Tradycji . - prezentuję na lekcji wybrane wiadomości historyczne dotyczące regionu. - działalność izby pamięci - wystawki, informacje związane z regionem. - historia regionu w dziejach narodu. - poznawanie historii swojej miejscowości poprzez wycieczki do miejsc pamięci narodowej. - spotkania z etnografem Alicją Mironiuk „Obyczaje bożonarodzeniowe na Podlasiu” (lub wielkanocne). -wystawa „Biała na Podlasiu” prezentowana była w szkołach średnich i podstawowych w regionie (Muzeum Okręgowe) 	<p><u>Znani ludzie tej ziemi (miejscowe rodzy):</u></p> <ul style="list-style-type: none"> - stawiam ludzi tej ziemi. - omawiam na lekcjach historii regionu, wydarzenia, jakie miały miejsce w przeszłości; przedstawiam znane postaci z Podlasia, które miały swój udział w historii. - spotkania z kombatantem. - współpracuję z ks. prałatem Z. Oziembło, który zajmuje się historią naszej parafii. - zapoznają uczniów klas VII i VIII z artystami profesjonalnymi i nieprofesjonalnymi tworzącymi w naszym regionie.

<p><u>Zabytki:</u></p> <ul style="list-style-type: none"> - I klasy rozpoczynają prace od zwiedzania Zespołu Zamkowego lub głównych zabytków miasta Białej Podlaskiej -lekcje plastyki poświęcone: zabytki najbliższej okolicy, architektura mojej wsi -poznawanie zabytków miejscowości poprzez konkurs plastyczny w plenerze - zabytki ziemi najbliższej -w klasach VII i VIII zostały przeprowadzone lekcje o zabytkach regionu w połączeniu z wykonaniem prac plastycznych. - udostępnianie wydawnictw regionalnych dla młodzieży - propagowanie w bibliotece -w klasach VIII przeprowadzam kilkudniowe lekcje o zabytkach naszego regionu (architektura). 	<p><u>Dzieje własnej rodziny:</u></p> <ul style="list-style-type: none"> - gromadze poprzez uczniów pisemne wspomnienia starszych mieszkańców miejscowości. - Uczniowie klas IV wykonują drzewa genealogiczne własnej rodziny.
--	---

Co możemy zrobić?

<p><u>Położenie geograficzne, krajobraz, przestrzeń:</u></p> <ul style="list-style-type: none"> - folder reklamowy: „Odwiedź moja miejscowość” 	<p><u>Rok liturgiczno-przyrodniczy:</u></p>
<p><u>Przyroda, środowisko naturalne:</u></p> <ul style="list-style-type: none"> - mapa okolicznych interesujących obiektów przyrodniczych. 	<p><u>Sztuka ludowa (muzyka, taniec, widowiska, plastyka obrzędowa):</u></p> <ul style="list-style-type: none"> - utrwalanie na kasetach zapisów gwary z danego terenu. - utrwalanie na kasetach video i taśmach magnetowidowych sztuki ludowej (pieśni, tańce, obrzędy weselne na Podlasiu) oraz krajobrazów (przyroda, zabytki).
<p><u>Historia regionu (na tle historii Polski i Europy):</u></p> <ul style="list-style-type: none"> - napisanie kroniki miejscowości, w której znajduje się szkoła przy pomocy najstarszych mieszkańców. - Muzeum Okręgowe jest w stanie udostępnić szkołom wystawę „Biała na Podlasiu” 	<p><u>Znani ludzie tej ziemi, miejscowe rody:</u></p> <ul style="list-style-type: none"> - przewodnik po miejscowej nekropoli z uwzględnieniem miejsc pamięci narodowej, zabytkowych nagrobków, grobów ważnych dla danej miejscowości postaci. - inicjowanie tworzenia w regionie Towarzystw Miłośników Podregionów (miejscowości) przy pomocy władz gminnych i osób aktywnych w terenie
<p><u>Inne:</u></p> <ul style="list-style-type: none"> - badania językoznawcze 	<p><u>Dzieje własnej rodziny:</u></p>

Grupa II (nauczyciele klas młodszych i przedszkoli)

Co zrobiliśmy?

<p><u>Położenie geograficzne. krajobraz przestrzeń:</u></p> <ul style="list-style-type: none"> - poznawanie Podlasia wycieczka autokarem w Dolinę Bugu, podziwianie krajobrazu, - wycieczka do skansenu wsi w Ciechanowcu, - wycieczka do Drohiczyzna - krajobraz, kościoły, - poznawania Podlasia na podstawie mapy i widokówek, - poznawanie najbliższego krajobrazu - charakterystyczna zabudowa strzechy na dachach. 	<p><u>Rok liturgiczno-przyrodniczy:</u></p> <ul style="list-style-type: none"> - Wigilia w przedszkolu, - wieczór andrzejkowy - wróżby, - zapusty, - tradycje wielkanocne (bożonarodzeniowe)- wystawa prac dzieci, - wspólna Wigilia klas Ia i Ib, - zajęcia wychowawczo-dydaktyczne związane z rokiem liturgiczno-przyrodniczym, - mikołajki, andrzejki, zwyczaje sobotkowe, - bale karnawałowe, - topienie Marzanny
<p><u>Przyroda. środowisko naturalne:</u></p> <ul style="list-style-type: none"> - wycieczki klas I-III po regionie, - „zielona szkoła” w Napiach (dwie klasy I o profilu ekologicznym), - klub ekologiczny, - 2 koła ekologiczne prowadzone przez biologów, - konkurs: „Co zmieniłbym w mojej okolicy?”, - konkurs: „Moja okolica” - „zielone przedszkole” (biwak dla dzieci 5-6-letnich w Serpelicach), - wycieczki krajoznawcze, poznawanie zabytków przyrody (np. stary dąb) 	<p><u>Sztuka ludowa (muzyka, taniec, widowiska, plastyka obrzędowa):</u></p> <ul style="list-style-type: none"> - nauka tańców, przyspiewek ludowych z Podlasia, - zapoznanie z wyglądem ludowego stroju podlaskiego, - konkurs „Szopka bożonarodzeniowa”, - wykorzystanie literatury (basmie, opowiesci, legendy spisane przez Kornackich pt. „Czarna róża”), - nauka piosenek ludowych, - udział w konkursie org. przez Muzeum Okręgowe pt. „Dawna wieś podlaska”, - wykonywanie prac plastycznych związanych z obrzędami (palmy, pisanki, wycinanki), - festyn ludowy „Wielkanoc na wsi”, - zorganizowanie kącika „Folklor Podlasia”, - Izba Regionalna w przedszkolu, - nauka tańców ludowych na zajęciach rytmiki, - szopka bożonarodzeniowa, - zajęcia z zespołem folklorystycznym z IWFIS dla dzieci z grup starszych.

<p><u>Historia regionu (na tle historii Polski i Europy):</u></p> <ul style="list-style-type: none"> - zapoznanie z herbem naszego miasta, - opieka nad miejscem Pamięci Narodowej (cmentarz jenców włoskich), - wycieczka do Muzeum w Białej Podlaskiej, oglądanie wystawy przedstawiającej życie ludzi w odległych czasach. - kącik regionalny z przedmiotów, narzędzi i innych starych pamiątek. - historia naszego miasta. 	<p><u>Znani ludzie tej ziemi, miejscowe rody:</u></p> <ul style="list-style-type: none"> - zorganizowanie spotkania z zespołem ludowym - śpiewanie piosenek ludowych, oglądanie strojów, - spotkanie z twórcą ludowym wikliniarzem, - spotkania ze znanymi twórcami Podlasia (np. poeta Ryszardem Kornackim, poeta A. Nosalskim).
<p><u>Inne:</u></p> <ul style="list-style-type: none"> - lekcje muzealne 	<p><u>Dzieje własnej rodziny:</u></p> <ul style="list-style-type: none"> - drzewo genealogiczne własnej rodziny.

Co możemy zrobić?

<p><u>Położenie geograficzne, krajobraz, przestrzeń:</u></p> <ul style="list-style-type: none"> - wycieczka do rezerwatu „Chmielinne” w Lesnej Podlaskiej 	<p><u>Rok liturgiczno-przyrodniczy:</u></p>
<p><u>Przyroda, środowisko naturalne:</u></p> <ul style="list-style-type: none"> - utrzymywanie ścisłego kontaktu ze środowiskiem przyrodniczym, obserwacje zmian na przestrzeni por roku, zachęcanie do umiejętnego (oszczędnego) gospodarowania zasobami naturalnymi, - rośliny chronione hodowane w ogrodku przedszkolnym, - poznanie roślin będących pod ochroną. 	<p><u>Sztuka ludowa (muzyka, taniec, widowiska, plastyka obrzędowa):</u></p> <ul style="list-style-type: none"> - konkursy I. recytatorski „Poezja ludowa” II. „Piosenka ludowa”, - włączenie rodziców do udziału w częściach artystycznych związanych z obrzędami ludowymi, - folklorystyczny zespół taneczny, - przybliżanie tradycji ludowych przez poezję, muzykę, taniec regionalny, folklorystyczna twórczość plastyczna, - jarmark „Ginace zawody”
<p><u>Historia regionu (na tle historii Polski i Europy):</u></p> <ul style="list-style-type: none"> - zwiedzanie miejsc pamięci narodowej w regionie 	<p><u>Znani ludzie tej ziemi, miejscowe rody:</u></p>
<p><u>Inne:</u></p> <ul style="list-style-type: none"> - wydawanie pismka o regionie lub zamieszczenie działu o regionie w gazecie szkolnej 	<p><u>Dzieje własnej rodziny:</u></p> <ul style="list-style-type: none"> - poszukiwanie wiadomości na temat: „Co robili moi dziadkowie?”



Kuratorium Oświaty

BIAŁA PODLASKA

Wystąpienie na OGÓLNOPODLASKIEJ KONFERENCJI
dotyczącej realizacji zadań programowych -
DZIEDZICTWO KULTUROWE W REGIONIE -
organizowanej w SZCZYRKU w dniach
13-16 listopada 1996r.

WDRAŻANIE ZAŁOŻEŃ PROGRAMOWYCH
"DZIEDZICTWO KULTUROWE W REGIONIE"
W WOJ. BIALSKOPODLASKIM

W wielu szkołach naszego województwa zagadnienia uwzględnione w założeniach programowych "Dziedzictwo kulturowe w regionie" są realizowane od lat. Są to głównie szkoły, w których działały Szkolne Koła Krajoznawczo-Turystyczne. stosowane są w pracy metody krajoznawcze, realizowane są zalecenia Wacława Nałkowskiego:

" Od tego co bliższe, do tego co dalsze
i od tego co znane, do tego co nieznanne."

ponieważ, jak powiedział Aleksander Janowski:

" Ty będziesz także tej ziemi gospodarzem ...
a cóż ty powiesz, co ty się będziesz na tym rozumiał,
jeżeli ty swej ziemi nie znasz i nie wiesz gdzie czego szukać..."

W Szkole Podstawowej w Niemojkach z inicjatywy Szkolnego Koła Krajoznawczo-Turystycznego powstała Izba Pamięci Narodowej. Młodzi krajoznawcy zaczęli od własnego terenu:

- urządzono cześć regionalną dotyczącą życia codziennego na wsi, zebrano informacje o najbliższych miejscowościach,

- odtworzono historię szkoły
- zapisano opowiadanie mieszkańca Niemojek o tym, jak przez Niemojki pierwszy raz przejechał pociąg /1904r./,
- na cmentarzu znaleziono mogiłę poetki i literatki Wacławy z Grodzickich Czechowskiej /zgromadzono pamiątki związane z poetką/,
- wydzielono część związaną z II wojną światową,
- zbierano materiały dotyczące pobytu Stefana Żeromskiego na Podlasiu.

Zdarzało się także wydobycie z zapomnienia ciekawego faktu, odkrycie zaskującego człowieka żyjącego w najbliższym otoczeniu, poznanie znanej osoby było początkiem trwałej przyjaźni, swoistej więzi różnych pokoleń. Tak było z Barbarą Czechowską/córką poetki Wacławy Czechowskiej/, Barbarą Wachowicz, która dotarła do szkoły wędrując śladami Stefana Żeromskiego po Podlasiu, tak było z dowódcą oddziału partyzanckiego Armii Krajowej "Zenonem" i Jego partyzantami. W notatniku wojennym ofiarowanym dzieciom z Niemojek do ich Izby Pamięci Narodowej Alina Fedorowicz "Marta" /z oddziału "Zenona"/ napisała: "Trud codziennej pracy jest równie cenny jak walka o wolność narodu. my- walczyliśmy, wy - budujecie ..."

Za każdym eksponatem, dokumentem, fotografią, słowem w liście z pola walki, z obozu, kryje się jakieś ludzkie przeżycie, ich suma tworzy historię naszego kraju.

Uczestniczka obozu wędrownego - uczennica Technikum Chemicznego w Piastowie - będąc w IPN w Niemojkach napisała w kronice:

"Oglądając te skarby przeszłości uczymy się naszej historii, znajomość historii pozwala nam lepiej spojrzeć w przyszłość."

W Szkole Podstawowej w Łomazach powstała Izba Regionalna. Dyrektor szkoły mówi, że "Dziedzictwo kulturowe w szkole jest postrzegane jako wyposażanie ucznia i jego rodziców, a także środowisko w zasób wiedzy o własnym regionie, wsi, gminie

województwie, Podlasiu, w powiązaniu z faktami i wydarzeniami o znaczeniu narodowym i państwowym. Działania w zakresie wdrażania założeń programowych Dziedzictwa kulturowego w regionie to oprócz włączania tematyki tych założeń do wszystkich przedmiotów to także:

- wzbogacanie szkolnej izby regionalnej,
- opieka nad miejscami pamięci narodowej,
- opieka nad jedynym w takim stanie zachowanym cmentarzem tatarskim
- prace związane z patronem szkoły /im. Tadeusza Kościuszki/
- tworzenie tradycji szkoły,
- poznawanie najbliższej okolicy, regionu, kraju w czasie wycieczek,
- opracowywanie informacji o własnej i najbliższych miejscowościach /Podlaski Kwartalnik Kulturalny, miejscowa prasa/".

W Zespole Szkół Zawodowych Nr 1 w Białej Podlaskiej urządzona jest pracownia historyczna, w której zebrane materiały i eksponaty pozwoliły na skomponowanie następujących ekspozycji:

- wnętrze drobnodworskie,
- bogate wnętrza chałupy chłopskiej,
- przedsiónek chałupy chłopskiej /narzędzia i przedmioty użytku codziennego/.

Dzięki dużemu metrażowi klasy swobodnie stoją ławy i zydle uczniowskie, a pomoce naukowe mają dyskretne pomieszczenia, aby nie kontrastowały z muzealnym wystrojem sali.

W szkołach oprócz pracowni historycznych /np. Szkoła Podstawowa w Dołhobrodach/ tworzone są kąciki regionalne /np. Szkoła Podstawowa w Wisznicach/ lub wydzielone kąciki regionalne w klasach nauczania początkowego. W jednej ze szkół /Szkoła Podstawowa Nr 3 w Międzyrzeciu Podlaskim/ utworzono Szkolne Muzeum Przyrodnicze.

Założenia programowe Dziedzictwa kulturowego w regionie są realizowane w trakcie przygotowań do nadania imienia jak i później w pracy związanej z patronem np.: Szkoła Podstawowa w Ciciborze - Maria Konopnicka, Szkoła Podstawowa w Grabanowie - 30 Poleska

Dywizja Piechoty AK, Szkoła Podstawowa w Drobinie - mjr Stefan Wyrzykowski "Zenon", I LO w Białej Podlaskiej - Józef Ignacy Kraszewski.

Szkoła Podstawowa w Juliopolu w czasie przygotowań do nadania imienia Henryka Sienkiewicza urządziła "Galerię Sienkiewiczowską", w której oprócz portretów Henryka Sienkiewicza z różnych okresów życia są ilustracje do utworów oraz portrety bohaterów. Szkoła ogłosiła dla wszystkich szkół w województwie konkurs "Mój Sienkiewicz". Nagrody wręczała wnuczka pisarza Maria Sienkiewicz. Uroczystość uświetniła obecność Barbary Wachowicz. Nawiązane zostały kontakty z innymi szkołami mającymi imię Henryka Sienkiewicza, a przedstawiciele szkoły uczestniczą w ogólnopolskich uroczystościach związanych z Rokiem Sienkiewiczowskim.

W Liceum Ogólnokształcącym w Wisznicach działa szkolny zespół tańca ludowego, któremu towarzyszy 3-osobowa kapela. Dyrektor Liceum mówi: "uczniowie mają świadomość, że ratują od zapomnienia znaczącą czastkę rodzimej kultury i to wydaje się ze wszelkich miar cenne."

Możliwe są różne formy uczestnictwa dzieci i młodzieży w życiu kulturalnym regionu. Przy Wiejskim Domu Kultury w Dołhobrodach działa dziecięcy zespół śpiewający pieśni ludowe przekazane przez najstarsze mieszkanki wsi. Zespół uczestniczył w regionalnych oraz ogólnopolskich przeglądach. Przy tym samym Wiejskim Domu Kultury działa teatrzyk dziecięcy "Baj" /trzydzieścioro dzieci od przedszkolaków do klasy VIII/ oraz Zespół folklorystyczny "Jutrzenka", w którym oprócz dorosłych występują także dzieci. Prezentowane były takie widowiska obrzędowe jak: "Wesele dołhobrodzkie", "Włodarki", "Wielkanoc", "Wiosenne obrzędy i zwyczaje ludowe na Podlasiu", "Żniwa", "W chacie i przy chacie". Zespoły te uczestniczyły w nagraniach filmów: "Tańce ludowe - Podlasie", "Bajowy świat", "Wiejskie śpiewanie", "Włodarki". Były także audycje radiowe: "Wesele na Podlasiu", "Wielka Sobota na Podlasiu". Nagrania tych zespołów są w zbiorach Muzeum Okręgowego w Białej Podlaskiej.

Na terenie województwa takie zespoły folklorystyczne z udziałem dorosłych i dzieci działają także i w innych szkołach np. w Szkole Podstawowej w Dołholisce, w Grabanowie. W pracy szkół popularyzowane są zwyczaje i obrzędy ludowe, organizowane są konkursy o tematyce regionalnej, spotkania z najstarszymi mieszkańcami, z twórcami ludowymi. Jedną z gmin /gm. Biała Podlaska/ organizuje szkołom turniej, w którym zawsze są wykorzystywane elementy regionalne.

Kuratorium Oświaty w Białej Podlaskiej chcąc przyjść z pomocą w realizacji założeń programowych Dziedzictwo kulturowe w regionie przygotowało biuletyny "Podlaskim szlakiem ...". Z serii tej przekazano szkołom i placówkom oświatowym oraz zainteresowanym osobom i instytucjom biuletyny:

- Podlaskim szlakiem Stefana Żeromskiego/ jako wynik podsumowania seminarium polonistycznego "Śladami Stefana Żeromskiego/
- Podlaskim szlakiem Marii Konopnickiej/ w oparciu o zgromadzone materiały w Szkole Podstawowej w Ciciborze noszącej imię Marii Konopnickiej/
- Podlaskim szlakiem majora "Zenona" /w oparciu o zbiory Izby Pamięci Narodowej w Szkole Podstawowej w Niemojkach/
- Podlaskim szlakiem Henryka Sienkiewicza
- Podlaskim szlakiem Józefa Ignacego Kraszewskiego
- Podlaskim szlakiem Unitów.

Biuletyny te są traktowane jako materiały pomocnicze w realizacji założeń programowych Dziedzictwa kulturowego w regionie, które umożliwiają w szerszym zakresie włączanie tej tematyki do programu dydaktyczno-wychowawczego szkół, do edukacji regionalnej nauczycieli, do programu wycieczek szkolnych, zajęć terenowych, konkursów, zajęć pozalekcyjnych i pozaszkolnych.



STEFAN ŻEROMSKI
Drzeworyt Jadwigi Prandoty Trzciańskiej. 1964r.

„Podróże literackie”

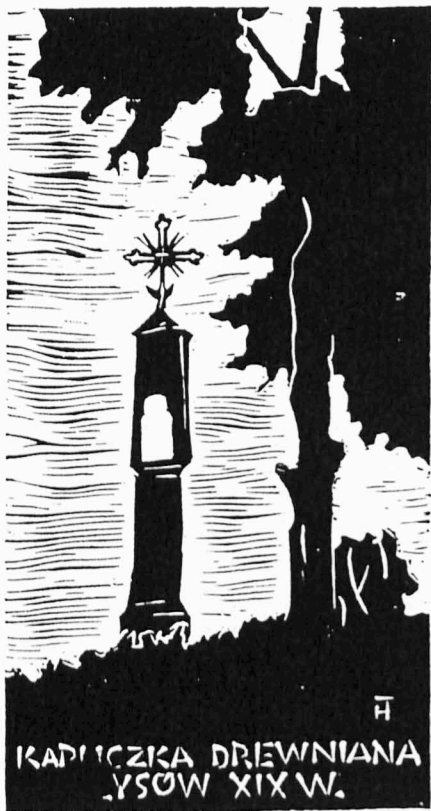
Scenariusz zajęć na temat „małych ojczyzn” pisarzy

Jednym ze sposobów poznawania świata kultury jest rekonstrukcja czasoprzestrzeni, w której poruszali się jej twórcy, a także literackich konkretyzacji tej przestrzeni: łąk nadniemieńskich, stepów krymskich, puszczy jodłowych... Literatura - to Czarnolas Kochanowskiego, Warszawa „Lalki” Prusa, Reymontowskie Lipce, Kaliniec Dąbrowskiej, Drohobycz Schulza, Lublin Czechowicza, dolina Issy Miłosa i Kolonia Wileńska Konwickiego. To także bazylińska cęła, w której siedział Mickiewicz-Konrad, kamienne lzy w Weronie. Paryż widziany oczami Eugenisza de Rastignac. Rzym Nerona z czasów „Quo vadis”, Kamieniec Podolski i Sicz Zaporoska... Wszędzie tam można i trzeba dotrzeć. Można więc oswajać i przybliżać nieznaną czasoprzestrzeń, unaoaczać to, co historyczne, dalekie, wielkie i nieznanne.

Można też odwrotnie: popatrzeć na własny region, okolice, miasto, wieś... Przeczytać napis na starym nagrobku, tablicę wotywną w kościele. Kto mieszkał w dawnym dworze, kto założył ogród, kto chodził tymi ścieżkami? Tuz za progiem czeka na nas Wielka Historia i - Wielka Literatura: w Romanowie - mały Józio Kraszewski, „na białskim zamku” - okrutny Hieronim Radziwill i jego więźniowie dogorywający w lochach, w Kodniu - „błogosławiona wina” Mikołaja Sapiehy, który papieżowi ukradł cudowny obraz Matki Bożej, w Janowie Podlaskim - biskup Adam Naruszewicz, obmyślający Konstytucję 3 Maja w cienistej grocie pod lipami...

W Lysowie Podlaskim zaś - młody korepetytor Stefan Żeromski, który choć przemieszkał tu niespełna rok, zdążył przeżyć dwa romanse - ze swą chlebobawczynią Anielą Rządewską i jej siostrą Natalią Fayttową, które później przeniósł do swej prozy. Przeniósł także - krajobraz podlaski: porosłe zbożami pola widziane przez wracającego do Polski Piotra Rozłuckiego z Urody życia”, starą unicką kapliczkę zabita gwoździami, pod którą stała w „Przedwiosniu” Jadwiga z Gajowcem, las Rogacz, z którego Cezary Baryka wyniósł swego przyjaciela Hipolita pokłutego bagnietami w bitwie... A także niezapomniane postacie unitów podlaskich z opowiadań „Mogila” i „Do swego Boga”.

Spróbujmy podążać ich śladami.



⌘
KAPLICZKA DREWNIANA
YSÓW XIX W.

2. Cele - spodziewane efekty:

- ◊ Uczniowie nabierają orientacji w przestrzeni kulturowej związanej z omawianymi utworami literackimi, ich autorami i różnymi zagadnieniami historycznoliterackimi.
- ◊ Uczniowie poznają elementy dziedzictwa kulturowego w swoim regionie.
- ◊ Abstrakcyjne kategorie i oderwane nazwy są wizualizowane i wiązane w zorganizowaną, całościową strukturę; przestrzeń kulturowa plastycznie się konkretyzuje.
- ◊ Uczniowie poruszają się w różnych wymiarach, a tym samym powiększają swoje możliwości poznawcze i rozbudzają wyobraźnię.
- ◊ Uczniowie docierają do różnorodnych źródeł wiedzy i uczą się z nich korzystać.
- ◊ Wiadomości przyswajane są poprzez rozmaite czynności i przekazywane różnymi kodami.
- ◊ Uczniowie samodzielnie konstruują plany.

3. Opracowywanie „podróży literackich” jest pożyteczne na lekcjach języka polskiego przy tematach dotyczących **poszczególnych lektur** lub **sylwetek pisarzy**. Powieści **J.I.Kraszewskiego** występują w zestawie lektur uzupełniających w szkole podstawowej i średniej; ze względu na związki pisarza z Podlasiem warto je uwzględnić w pracy szkolnej i - choćby na jednej odrębnej godzinie omówić podlaskie korzenie pisarza. Drugi autor związany z Podlasiem - **Stefan Żeromski** jest tak dobrze reprezentowany lekturami obowiązkowymi, że przedstawienie wiadomości o jego pobycie na Podlasiu i jego literackich reminiscencjach wydaje się wręcz konieczne. To samo dotyczy np. **Henryka Sienkiewicza** (choć jego podlaskie korzenie są poza granicami woj. białkopodlaskiego), a w szkołach średnich - **Adama Naruszewicza**.

4. Opis metody

„Podróż literacka” polega na **opracowaniu planu wycieczki (podróży)** poświęconej omawianemu utworowi, twórcy lub wydarzeniu historycznemu. Wycieczka może mieć charakter fikcyjny a nawet fantastyczny („podróż w czasie”), ale jednocześnie zachowuje konkretny wymiar lokalny, dotyczy miejsc całkowicie osiągalnych, leżących niemal „za miedzą”.

„Podróż literacka” jest zminimalizowanym wariantem **metody projektów** - dostosowanym do rzeczywistych możliwości ucznia w polskim systemie edukacyjnym. Ma też z góry narzucony charakter (plan wycieczki lub podróży).

Plany opracowywane są **grupowo**. Każda z grup (4-6 osób) otrzymuje inne zadanie (inny temat podróży) lub wszystkie grupy mają ten sam temat i wtedy prezentacja ma charakter konkursowy. W prezentacji należy wykorzystać różne źródła, cytaty, fotografie, ilustracje, wywiady, nagrania, samodzielnie wykonane mapy i plansze. Ustala się termin **prezentacji**, na



KRASZEWSKI W WIEKU MŁODZIENCZYM

przygotowanie grupy mają ok. 2 tygodni. Nauczyciel sugeruje uczniom skorzystanie z dodatkowych źródeł (wydawnictwa, artykuły, albumy, filmy, mapy), podając bibliografię. Uczniowie opracowują plan samodzielnie i przygotowują jego prezentację, mając możliwość skonsultowania się z nauczycielem w razie wątpliwości. Powinni też uruchomić swoją wiedzę z innych dziedzin - historii, geografii, historii sztuki.

Trasa wycieczki ma być podwójnie spójna: geograficznie oraz merytorycznie, tzn. powinna zawierać wyraźny leitmotiv, myśl wiodącą, motto konsekwentnie organizujące pracę. Przykładowe tematy w szkołach naszego województwa (zarówno podstawowych jak i średnich) to:

- „Chłopiec z Romanowa” - podlaskie korzenie J.I.Kraszewskiego.
- Biała i Podlasie w utworach J.I.Kraszewskiego.
- „Jdzim do ciebie ziemio, matko nasza...” - Marii Konopnickiej związki z Podlasiem.
- „Wioski, łęgi, pola...” - podlaskie krajobrazy Żeromskiego.

Materiał do tych i innych zagadnień (wskazówki bibliograficzne) można odnaleźć w wydawanych przez Kuratorium Oświaty w Białej Podlaskiej broszurach poświęconych podlaskim śladom pisarzy, a także ważnym wydarzeniom historycznym. Odpowiednikiem Podróży Literackiej może stać się Podróż Historyczna np. „Śladami majora „Zenona” lub odkrywająca pamiątki powstania styczniowego na Podlasiu.

Uczniowie mają dość dużą dowolność w opracowaniu tematu, powinni jednak przestrzegać kilku zasad:

- Trasa wycieczki powinna być rozrysowana na mapie lub planie miasta, które mogą uwzględniać miejsca nie istniejące dzisiaj (np. dawny pałac biskupi w Janowie Podlaskim, dwór w Lysowie Podlaskim) oraz miejsca fikcyjne - literackie.
- Wycieczka (podróż) powinna uwzględniać co najmniej 5 etapów (miejsc postojów, obiektów) - ważnych ze względu na prezentowane zagadnienie.
- Wycieczka nie może pominąć miejsca ważnego dla danego twórcy (utworu), leżącego w tej okolicy (w pobliżu trasy).
- Wybór miejsc zwiedzanych powinien być dobrze umotywowany, autorzy powinni opowiedzieć o nich szczegółowo, używając cytatów literackich oraz pokazać je za pomocą zdjęć, widokówek, slajdów itp.
- Czas prezentacji jest ustalony (w zależności od obszerności zagadnienia wynosi 10 - 30 minut).

RANKIEM W POLU

Posrebrzało pole rosą,
Chodzi zorza stopką bosą,
Chodzi miedzą, chodzi żytem.
Sieje perły srebrnym sitem.
Zaszptały liściem drzewa,
Pierwszą nutkę ptaszę śpiewa,
Dzionek modrą idzie drogą...
— Zresztą nigdzie nic, nikogo!

W sinym jarze wioska drzemie,
Opar kryje łączne* ziemie,
Wierzby w strugach wodę piją,
Mgły lekuchną przędzę wiją,
Gaje mówią w głos pacierze,
Ślubną suknię brzoza bierze,
Macierzanki pachną błogo...
— Zresztą nigdzie nic, nikogo!

Spod zroszonej ziemi grudki
Wstają jasne niezabudki,
Roztulają złote oczy
U zdrojowych wód przezroczy.
Maczek zbudził się zajęczy,
Kropelkami rosy brzęczy,
Za nim bratki, jako mogą...
— Zresztą nigdzie nic, nikogo!

— Ciszta w polu — że aż dzwoni,
Pusto w polu — jak na dłoni!
Przejrzeć można w koniec z końca
Złotniejący świat do słońca,
Czysty lazur ponad światem,
Przetykane blonia kwiatem,
Cienie gruszy ponad drogą...
— Zresztą nigdzie nic, nikogo!



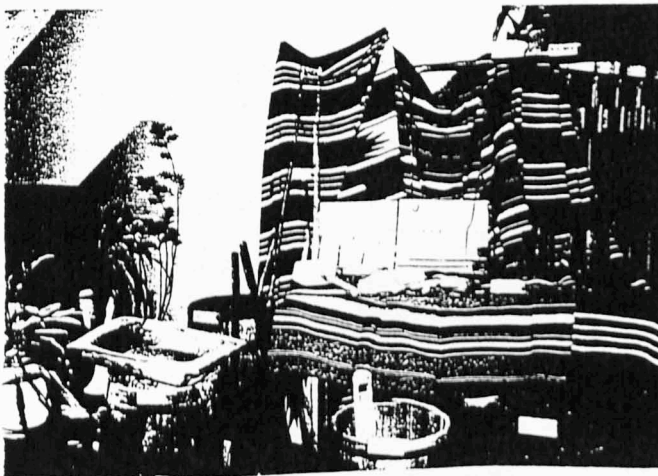
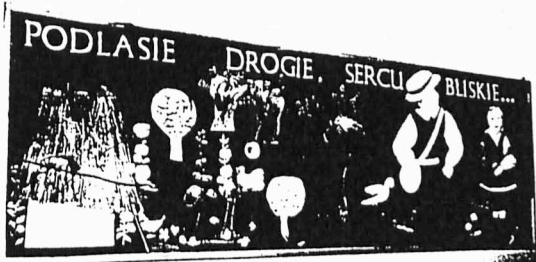
- Autorzy powinni odpowiedzieć na ewentualne pytania związane z trasą podróży
- Prezentacja powinna wykazać wiedzę autorów projektu na temat miejsc, osób i sytuacji, które stały się powodem wyboru tych a nie innych miejsc podróży.

5. Uwagi

Opisana metoda została określona jako „wycieczka polonistyczna” i przedstawiona jako forma pracy na lekcjach języka polskiego, zasadniczo jednak ma charakter międzyprzedmiotowy i mogłaby być określona jako „wycieczka humanistyczna”, gdyby w szkole polskiej istniał przedmiot (lub blok przedmiotowy): humanistyka. W pewnym sensie język polski ma taki właśnie charakter i opracowywanie tematów wykraczających poza treści czysto literackie jest uzasadnione (jako umiejętność budowania kontekstu kulturowego i jako ćwiczenie podnoszące kompetencje językowe uczniów).

Walorem metody - poza aktywizowaniem uczniów, uczeniem ich konstruowania planów i organizowania sobie pracy a także wdrażaniem do samokształcenia - jest pokazywanie im świata kultury (a tym samym rzeczywistości w ogóle) jako całości spójnej, w której różne elementy wchodzą ze sobą w relacje. Programy poszczególnych przedmiotów nie stwarzają do tego zbyt wielu okazji, kazać raczej koncentrować się na szczegółach oderwanych i widzianych osobno. Przygotowanie planu wycieczki związanej z postacią Stefana Żeromskiego i jego utworami wymaga zarówno znajomości biografii poety jak i wiedzy o krajobrazie kulturowym Podlasia z końca XIX wieku, strukturze społecznej tych terenów czy przesładowaniach unitów. Potrzebne jest także dodatkowe zapoznanie się z utworami pisarza (lub przynajmniej ich fragmentami) spoza listy lektur obowiązkowych, sięgnięcie do jego „Dzienników” itp.

„Podróż literacka” jest więc przykładem Lekcji Dziedzictwa Kulturowego. Niektóre wreszcie plany mogą - przy nieznacznych korektach - zostać zrealizowane, a podróż fikcyjna - stać się wycieczką rzeczywistą - samodzielnie zaplanowaną przez uczniów i sensownie przemyślaną.



Stoisko Podstawowa w Mienojkach

P O D S U M O W A N I E

spotkania dotyczącego realizacji założeń programowych "DZIEDZICTWO KULTUROWE W REGIONIE".

W spotkaniu dotyczącym realizacji założeń programowych "Dziedzictwo Kulturowe w regionie" w dniu 5.06.1997 roku udział wzięli:

- nauczyciele z województwa białskopodlaskiego reprezentujący szkoły i przedszkola, które przekazały do Kuratorium Oświaty informację dotyczącą realizacji programu "Dziedzictwo Kulturowe w regionie",
- autorzy biuletynów "Podlaskim szlakiem...",
- Kurator Oświaty Pani Joanna Marchel,
- Przewodniczący Białskopodlaskiego Sejmiku Semorządowego,
- Dyrektor Wydziału Kultury, Sportu i Turystyki Urzędu Wojewódzkiego w Białej Podlaskiej,
- Dyrektor Wojewódzkiego Ośrodka Metodycznego w Białej Podl.,
- Zastępca Redaktora Naczelnego "Poznaj swój kraj" Pani Witolda Kuperowa,
- Redaktor "Słowa Podlasia",
- Telewizja Kablowa,
- Burmistrz Miasta i Gminy Łosice /w Szk.Podst.w Niemojkach/,
- Przedstawiciele Muzeum Okręgowego w Białej Podlaskiej - z działu regionalnego oraz Biblioteki Wojewódzkiej,
- 3 osoby z Kuratorium Oświaty w Siedlcach.

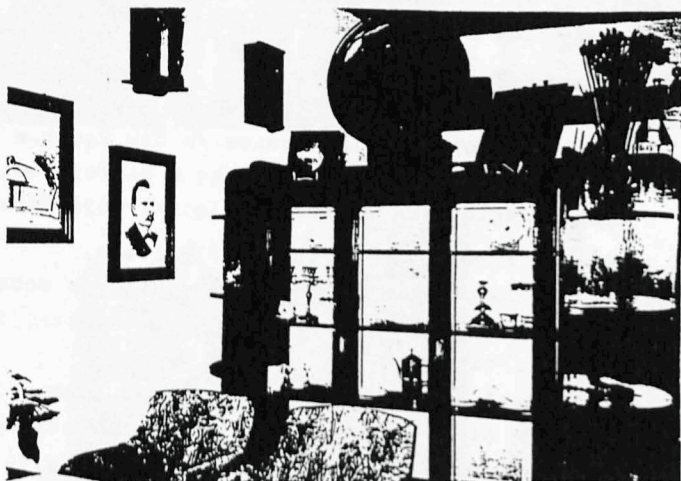
Reprezentanci szkół i przedszkoli przywieźli ze sobą materiały, z których przygotowano wystawę dotyczącą realizacji programu "Dziedzictwo kulturowe w regionie".

W pierwszej części spotkania, po wysłuchaniu orkiestry dętej z IV LO w Białej Podlaskiej, Pani Anna Kosyra-Cieślak - doradca j.polskiego, dokonała wprowadzenia do zajęć warsztatowych. Warsztaty odbyły się w 2 grupach i prowadzili je:

- Dyrektor WOM - Pan Ryszard Machnio
- doradca j.polskiego - Pani Anna Kosyra-Cieślak



Przedszkole Samorządowe Nr 15
w Białej Podlaskiej



Zespół Szkół Zawodowych Nr 1
w Białej Podlaskiej

Uczestnicy wysłuchali informacji dotyczącej wydawnictw o regionie oraz zapoznali się z częścią tych wydawnictw na wystawie przygotowanej przez regionalistę Pana Szczepana Kalinowskiego.

W II części spotkania uczestnicy w wybranych przedszkolach i szkołach zapoznali się z realizacją programu "Dziedzictwo Kulturowe w regionie".

Byli w:

- Przedszkolu Nr 15 w Białej Podlaskiej
- Zespole Szkół Zawodowych Nr 1 w Białej Podlaskiej /pracownia historyczna/
- Szkole Podstawowej im. Marii Konopnickiej w Ciciborze Dużym /praca wokół patrona/
- Przedszkolu w Niemojkach
- Szkole Podstawowej w Niemojkach /Izba Pamięci Narodowej/

Uczestnicy stwierdzili, że takie spotkanie było bardzo potrzebne i proponują:

1. Organizować raz w roku spotkanie dotyczące realizacji założeń programowych "Dziedzictwo Kulturowe w regionie".
2. Kontynuować biuletyn "Podlaskim szlakiem...".
3. Ze spotkania w dniu 5.06.1997r. opracować biuletyn Kuratorium Oświaty z uwzględnieniem materiałów z warsztatów.
4. Promować placówki i szkoły, które właściwie realizują program "Dziedzictwo Kulturowe w regionie".
5. Współpracować ze środowiskiem lokalnym, samorządami oraz instytucjami i stowarzyszeniami, które w swoich programach uwzględniają "Dziedzictwo Kulturowe w regionie".
6. Współpracować z redakcją "Poznaj swój kraj".

DYREKTOR
Wydziału Kształcenia,
Wychowania i Opieki
[Podpis]
dr Barbara Węcel-Krawiec-Lach

